
Sacred Heart Catholic School
2021-2022



Revisado el 21 de agosto

COVID-19 Planes and Procedimientos

Bienvenidos

Queridos Padres de Familia,

Al comenzar el año escolar 2021-2022, algo que está presente en la mente, tanto de los padres como de los educadores por igual, es cómo abordaremos la situación actual de COVID-19 aquí en SHCS. Ciertamente estamos en una situación diferente a la del año pasado, pero todos estamos de acuerdo en que todavía no estamos fuera de peligro. Por favor sepa que cuando le damos la bienvenida a su hijo para el nuevo año escolar, consideramos que cuidar de su salud y seguridad son tareas muy importantes entre las muchas que tenemos. Cada padre o tutor nos confía a nosotros con su mayor tesoro, y eso es algo que tomamos muy en serio. Con ese fin, me gustaría esbozar nuestros planes para este año.

Creo que no hace falta decir que esta información está sujeta a cambio debido a que las orientaciones de CDC, VDH y la Oficina del Gobernador se modifican constantemente. Si alguna de las pautas federales, estatales o locales actuales con respecto a los planes para mitigar COVID-19 cambia, se le actualizará mediante comunicación escrita y / o electrónica. ¡Me gustaría agradecerle por leer esta información! Con su ayuda, haremos de este año un gran año de “Nuevos Comienzos” en la Escuela Católica del Sagrado Corazón.

Atentamente,

Matthew B. Weatherford
Director



Procedimiento para la hora de llegada

Los estudiantes pueden llegar a partir de las 7:45am. PK y los grados 3, 4 y 5 deben entrar por la puerta trasera cerca al área del patio de recreo. Todos los demás grados deben ingresar por la entrada principal. Si sus hijos tienen distintas edades, en lugar de usar varios puntos de llegada, use sólo una entrada que sea la más conveniente para su familia. Una vez en el edificio, los estudiantes se reportarán directamente a su salón de clases. Pedimos que los padres permanezcan en su automóvil cuando dejen a su hijo.

Procedimiento para la hora de salida

Los estudiantes de Kindergarten a 5to grado saldrán por la puerta principal de la escuela. Los estudiantes de 6to a 8vo grado esperarán afuera y serán supervisados por un maestro. Para proporcionar una salida segura y eficiente, se les pide a los padres que conduzcan siguiendo la línea de autos y que permanezcan en sus automóviles a la hora de recogerlos. Vamos a escalonar la hora de salida por niveles de grado para ayudar en el tráfico. Por favor, planee llegar a la hora de salida de su hijo mayor. PK 3 y PK4 saldrán a las 12:00 (a menos que se queden a Playdate). Kindergarten a 2do grado saldrán a las 2:45. Los estudiantes en los grados 3-5 saldrán a las 3:00 y los estudiantes de Middle School saldrán a las 3:15. Si llega temprano, busque un estacionamiento y espere ahí para unirse a la línea de autos cuando sea la hora de salida de su hijo. Le recomendamos que se estacione en el estacionamiento de la iglesia si llega temprano. Si necesita recoger a su hijo temprano para una cita u otra razón válida, por favor llame a la oficina principal. Un miembro del personal acompañará a su hijo al automóvil. Cualquier estudiante que tenga que irse antes de la hora regular de salida debe tener una nota escrita para entregar a la oficina por la mañana.

Visitantes

Nos encanta que los padres nos visiten. Sin embargo, para mantener seguros a nuestros estudiantes y personal, limitaremos las visitas a la escuela sólo a visitas esenciales durante este tiempo. Es decir, conferencias programadas, recoger a su niño enfermo o una reunión programada con el personal de la oficina.

Distanciamiento físico

Mantendremos aproximadamente 3 pies de distanciamiento físico cuando y donde sea posible. Los maestros también evitarán agrupar los pupitres o ubicar los pupitres de los estudiantes uno frente al otro. Los maestros mantendrán un cuadro que registre el lugar donde se sientan los estudiantes en todas las clases para ayudar en el rastreo de contactos, en caso de que sea necesario

Mascarillas

La Oficina de Escuelas Católicas de la Diócesis de Richmond ha proporcionado orientación sobre el uso de mascarillas en varios entornos. Esta información se encuentra, en su totalidad, en el Apéndice A de este documento. *Recomendamos encarecida y ampliamente que todos los miembros de la Comunidad del Sagrado Corazón (personal, maestros, estudiantes, padres, voluntarios) usen mascarilla mientras están dentro del edificio escolar.*

Snacks/Lunch

Los estudiantes comerán snack y almuerzo en el salón de clases. Se anima a los estudiantes a traer su propio almuerzo; sin embargo, habrá almuerzo disponible en la cafetería y empacado individualmente. Pedimos a los padres que se abstengan de venir y traer almuerzos de un restaurante. También pedimos que se abstengan de venir a comer con sus hijos a la hora del almuerzo para permitirnos mantener la distancia segura necesaria en las aulas. No habrá refrigeradores ni microondas disponibles para los estudiantes. Por favor, piense en los artículos que envía. Es ideal que los niños puedan abrir y/o pelar sus alimentos por su cuenta. Es una buena idea que los más pequeños practiquen en casa antes de venir a la escuela.

Playdate/ Afterschool

Playdate y Afterschool comenzarán el primer día de clases. Los estudiantes deberán registrarse previamente antes de asistir al programa. **Drop-in** (acceso a niños no registrados en el programa) **no está disponible**. Los estudiantes mantendrán aproximadamente 3 pies de distancia tanto durante Playdate como en Afterschool. Les pedimos a los padres que esperen en la puerta principal para recogerlos, llamen a la oficina y un miembro del personal acompañará a su hijo al automóvil.

Actividades Extracurriculares/Excursiones/Deportes

Próximamente se tomarán decisiones acerca de las actividades extracurriculares, excursiones y deportes. En este momento, estas actividades se están evaluando en función de múltiples factores. A medida que se tomen las decisiones, se notificará a los padres.

Calendario

En este momento, no hay cambios en el calendario. La escuela abrirá para los estudiantes el lunes 23 de agosto de 2021. El calendario completo del año escolar se adjunta como Apéndice B.

Limpieza

Se incrementarán las medidas de limpieza. Los baños de los estudiantes se limpiarán frecuentemente durante el día escolar y una vez que los estudiantes se vayan a casa. Los escritorios de los salones de clases se limpiarán después de cada clase y una vez que los estudiantes se vayan a casa. Cada noche se realizará una limpieza a fondo de todo el edificio.

Salud

Estamos trabajando con el departamento de salud local, el VCPE (Consejo de Educación Privada de Virginia) y la Diócesis de Richmond para mantener la salud y la seguridad de nuestra comunidad. Nuestro plan se envía a las tres organizaciones para su revisión. Tenemos la bendición de tener estas organizaciones disponibles para ayudarnos en nuestros esfuerzos de planeamiento.

A continuación se describen puntos importantes de información relacionados con la salud de nuestro personal y estudiantes.

- Todo el personal y los estudiantes utilizarán múltiples niveles de prevención, que incluyen el lavado de manos frecuente, la etiqueta al toser y estornudar, el distanciamiento físico y una mayor limpieza de los materiales compartidos, escritorios, etc.

- Cualquier estudiante o miembro del personal que muestre síntomas y / o que tenga una fiebre de más de 100.4 debe quedarse en casa. Cualquiera que desarrolle síntomas o fiebre mientras está en la escuela será enviado a casa.
- Si un estudiante o miembro del personal, o cualquier persona expuesta a un estudiante o miembro del personal comienza a mostrar síntomas de COVID-19, se presume que tiene COVID-19, o da positivo en la prueba de COVID-19, esa persona debe quedarse en casa y notificar a la escuela inmediatamente y dar tantos detalles como sea posible (fecha / hora de los síntomas, fecha de la prueba positiva, etc.).

En el Apéndice C se adjunta información adicional de los CDC y VDH. (Tan pronto se publique la versión en español se las haremos llegar)

Preguntas Frecuentes

¿Mi hijo tiene que usar una mascarilla durante la clase?

SHCS recomienda encarecida y ampliamente el uso de mascarillas para todos mientras está en el edificio escolar. Según la Diócesis de Richmond: "Los Centros para el Control y la Prevención de Enfermedades (CDC) y el Departamento de Salud de Virginia (VDH) **recomiendan**, el uso de mascarillas en interiores para todas las personas mayores de 2 años, incluidos estudiantes, maestros, personal y visitantes, independientemente del estado de vacunación ". La guía de la Diócesis de Richmond está disponible en su totalidad en el Apéndice A.

¿Es el aprendizaje virtual o a distancia una opción para el año escolar 2021-2022?

En este momento, Sacred Heart School no ofrecerá una opción de aprendizaje virtual o a distancia para los estudiantes. SHS trabajará caso por caso, con los estudiantes que deban faltar a la escuela por factores relacionados con COVID-19.

¿Cómo puedo obtener mis horas de voluntariado si no se me permite ingresar al edificio?

La participación de los padres es muy importante para la comunidad del Sagrado Corazón. Entendemos que es posible que las horas de voluntariado no se puedan obtener en su totalidad y ajustaremos los requisitos, según sea necesario. Sin embargo, esta es una oportunidad para buscar nuevas y diferentes formas de apoyar a nuestra comunidad escolar. Los animo a orar por sus maestros y apoyar sus iniciativas. Los padres recibirán información

actualizada sobre las oportunidades de voluntariado y los ajustes de horario durante el año.

¿Qué pasa con las celebraciones, las fiestas navideñas, las actividades extracurriculares y el atletismo?

Ciertamente nos damos cuenta de la importancia de las celebraciones, las fiestas navideñas, las actividades extracurriculares y el atletismo para la Comunidad del Sagrado Corazón. Al comenzar el año escolar, continuaremos monitoreando y evaluando las condiciones actuales relacionadas con la pandemia en nuestra área, junto con la orientación de los funcionarios de salud para tomar las mejores decisiones posibles con respecto a estas actividades. A medida que se toman decisiones, comunicaremos esta información a la comunidad.

¿Qué pasa si todavía tengo preguntas?

Si tiene otras preguntas o preguntas que no se abordan en este documento, comuníquese con la escuela.

Apéndice A (Traducción de la carta de Kelly Lazzara, Superintendente de las Escuelas Católicas de la Diócesis de Richmond acerca del uso de mascarillas en nuestras escuelas).

9 de agosto, 2021

Estimados Administradores, Maestros, Personal y Padres de Familia:

Espero que esta carta los encuentre bien. Esta carta sirve como una actualización de la orientación que se brinda a todas nuestras Escuelas Católicas Diocesanas con respecto al uso de mascarillas en nuestras escuelas.

En este momento, junto con otras medidas para garantizar un entorno educativo seguro, los Centros para el Control y la Prevención de Enfermedades (CDC) y el Departamento de Salud de Virginia (VDH) *recomiendan* -- pero no exigen-- el uso de mascarillas en interiores para todas las personas de 2 años o más, incluidos estudiantes, maestros, personal y visitantes, independientemente del estado de vacunación.

Tomamos esta recomendación muy en serio. Por lo tanto, la Oficina de Escuelas Católicas pide a los administradores, maestros y personal, así como a los padres, voluntarios y estudiantes, a tomar decisiones prudentes con respecto a la reciente guía recomendada por los CDC (Centros de Control de Enfermedades) para las escuelas con fecha del 5 de agosto de 2021.

- **En interiores:** Los CDC recomiendan el uso de mascarillas en el interior de nuestros edificios, para todas las personas de 2 años o más, incluidos estudiantes, maestros, personal y visitantes, independientemente de su estado de vacunación.
- **En exteriores:** En general, las personas no necesitan usar mascarillas cuando están al aire libre. Los CDC recomiendan que las personas que no están completamente vacunadas usen una mascarilla en entornos al aire libre con mucha gente o durante actividades que impliquen un contacto cercano y por largo tiempo con otras personas.
- **Autobuses Escolares:** los pasajeros y conductores *deben* usar una mascarilla en los autobuses escolares, incluso en los autobuses operados por sistemas escolares públicos y privados, esto está sujeto a las exclusiones y excepciones permitidas por los CDC.

Además del uso de mascarillas, se han dado las siguientes recomendaciones a las escuelas de la Diócesis:

- Deben existir múltiples niveles de estrategias de prevención. Las estrategias en nuestras escuelas incluirán lavarse las manos, etiqueta al estornudar y toser, ventilación adecuada, limpieza, desinfección e incorporar distanciamiento, cuando sea posible. Las escuelas notificarán a sus comunidades sobre las estrategias específicas que se implementarán.

- Es fundamental que los maestros, el personal y los estudiantes vigilen de cerca su salud y deben permanecer en casa cuando tengan algún síntoma de una enfermedad infecciosa. Los estudiantes o empleados que presenten síntomas o tengan una temperatura superior a 100.4 grados serán enviados a casa y no podrán regresar hasta que sus síntomas hayan desaparecido y estén libres de temperatura y sin tomar medicamentos para reducir la fiebre durante al menos 24 horas.
- Las escuelas seguirán monitoreando la exposición y los casos positivos. Se llevará a cabo el rastreo del contrato y se seguirá la cuarentena basada en las recomendaciones actuales de los CDC y VDH para aquellos expuestos y positivos para COVID-19. Solo se notificará a las personas expuestas directamente a alguien que haya dado positivo en la prueba de COVID-19. El uso de mascarillas y estar completamente vacunado puede reducir la necesidad de ponerse en cuarentena si es expuesto a alguien con COVID-19.

Información Adicional:

- De acuerdo con la terminología usada por los CDC y las pautas diocesanas anteriores, se recomiendan pero *no son obligatorias*, las mascarillas en el interior de la escuela, pero *sí en los autobuses escolares*.
- Nosotros animamos y apoyamos completamente a todos los adultos y estudiantes que usen mascarillas mientras están en nuestras escuelas, ya sea en el interior como en el exterior.
- Es posible que se requiera el uso de mascarillas para las misas escolares si no se puede establecer una distancia adecuada. Las escuelas le notificarán directamente.
- Nuestras escuelas no requerirán vacunas COVID-19, reportar su estado de vacunación COVID-19, una prueba de vacunación COVID-19 o test de COVID-19 a ninguna persona.
- Si la guía de los CDC o VDH cambia o se implementan Órdenes Ejecutivas que requieren que modifiquemos estos planes, se le notificará.

El año pasado, en esta época, había mucha incertidumbre mientras nos preparábamos para la apertura de la escuela. Nuestros planes funcionaron y tuvimos un año académico muy exitoso y seguro durante el apogeo de la pandemia. Esperamos tener otro año escolar exitoso y seguro. Es vital que durante este año escolar seamos tolerantes y pacientes con todos y nos tratemos con el respeto que todos merecemos como hijos de Dios.

Estoy agradecida por todo el arduo trabajo de nuestros administradores escolares, equipos de liderazgo, maestros, personal y juntas escolares que están realizando sus preparativos finales para la apertura de la escuela. Estoy agradecida con todos nuestros padres de familia y estudiantes por apoyar a sus escuelas y por su compromiso con la educación católica.

En Cristo,

Kelly M. Lazzara
Superintendente de las Escuelas Católicas

Appendix

VDH Algorithm for Evaluating a Child with COVID-19 Symptoms or Exposure (July 23, 2021)

Top half

VDH Algorithm for Evaluating a Child with COVID-19 Symptoms or Exposure

[This algorithm is for diagnostic purposes, and should not be used for screening testing]

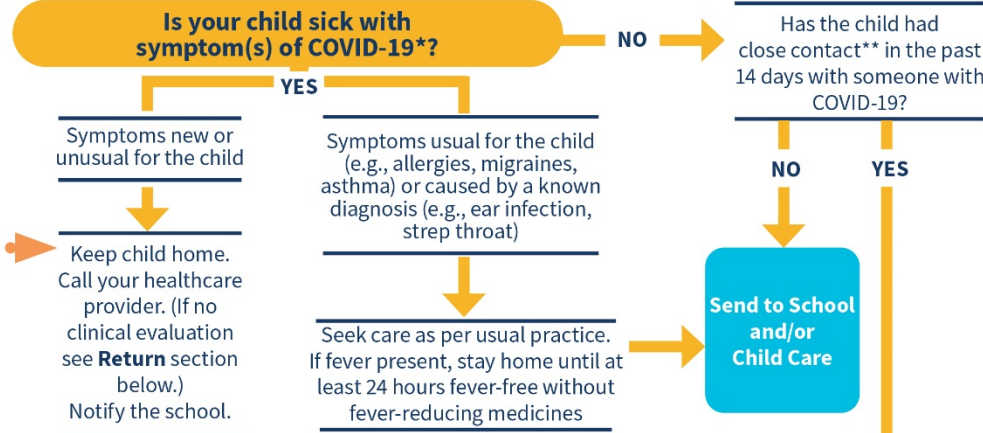
VIRGINIA
DEPARTMENT
OF HEALTH

vdh.virginia.gov

FOR PARENTS AND GUARDIANS



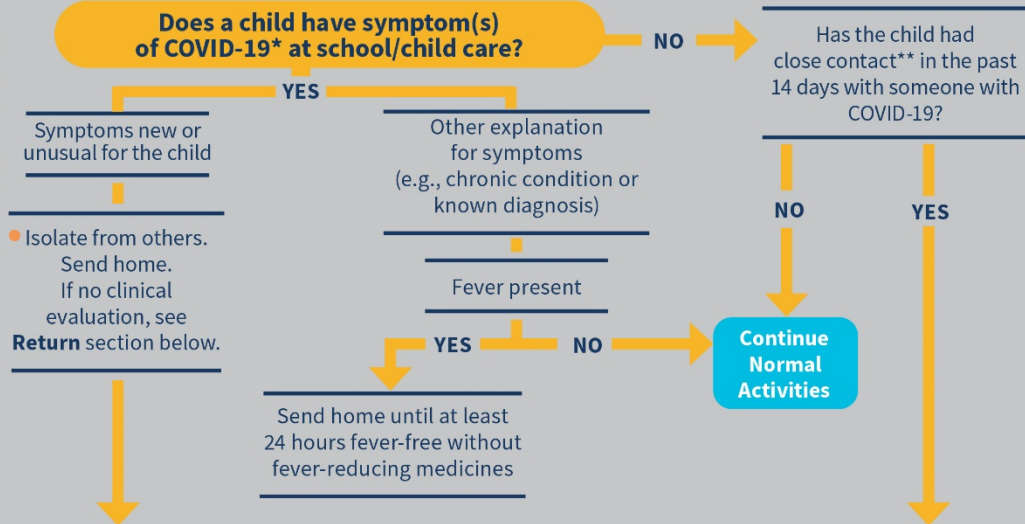
***Symptoms** of COVID-19 include fever (≥100.4°F) or chills, fatigue (more tired than usual), headache, muscle aches, cough, nasal congestion or runny nose, new loss of taste or smell, sore throat, shortness of breath or difficulty breathing, abdominal pain, diarrhea, nausea or vomiting, new onset of poor appetite or poor feeding.



FOR SCHOOLS AND CHILD CARE FACILITIES



****Close contact** means being within 6 feet of a person with COVID-19 for a total of 15 minutes or more over a 24-hour period, or having direct exposure to respiratory secretions. In indoor K-12 settings, a student who is within 3 to 6 feet of an infected student is not considered a close contact as long as both students are wearing masks and the school has other [prevention strategies](#) in place. This exception does not apply to teachers, staff, or other adults in indoor K-12 settings.



www.vdh.virginia.gov/content/uploads/sites/182/2020/08/Evaluating-Symptoms-in-a-Child.pdf

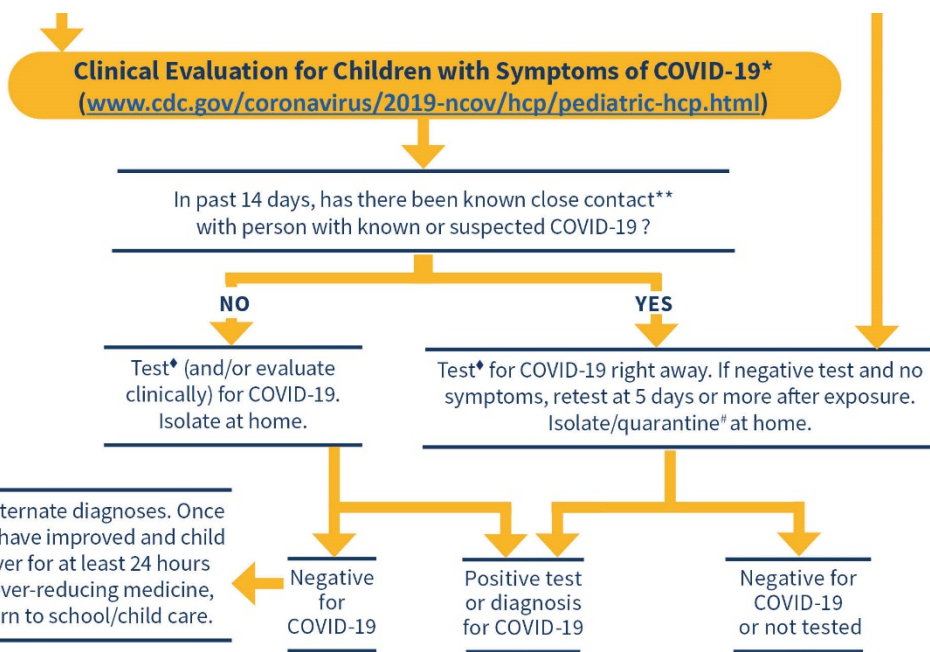
VDH Algorithm for Evaluating a Child with COVID-19 Symptoms or Exposure (July 23, 2021)

Bottom half

FOR HEALTHCARE PROVIDERS



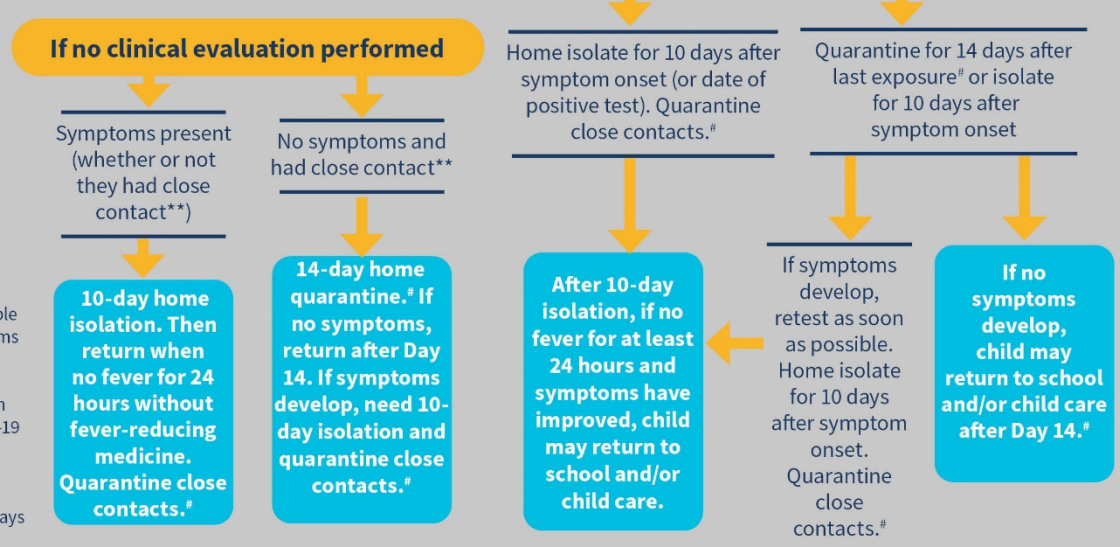
♦ **Testing** – PCR or antigen (Ag) testing is acceptable. If an Ag test is negative and clinical suspicion for COVID-19 is high, confirm with PCR, ideally within 2 days of the initial Ag test. If PCR testing is not available, clinical discretion can be used in whether to recommend the patient isolate. Those who have tested positive for COVID-19 within the past three months and recovered and most people who are fully vaccinated for COVID-19 do not need to be tested again as long as they do not develop new symptoms.



RETURN TO SCHOOL AND CHILD CARE



#14-day quarantine recommended. If unable to stay home for 14 days and if no symptoms have developed, quarantine can end after Day 10 with no test or after Day 7 with a negative PCR or antigen test performed on or after Day 5. Those who have had COVID-19 in the past three months or been fully vaccinated for COVID-19 are not required to quarantine as long as they do not have symptoms. Monitor for symptoms for 14 days and always follow COVID-19 precautions.



07/16/2021

For Parents and Guardians

When Can I Send My Child to School and/or Child Care?

Answer These Two Questions Every Day Before Sending Your Child to School and/or Child Care:



1) Has your child been close to someone with COVID-19 in the last 14 days?



2) Is your child sick?

Did you answer "YES" to EITHER question?



Keep your child home.^

Did you answer "NO" to BOTH questions?

Send your child to school/child care.

If "YES" to Question 1, see Scenario 1.
If "NO" to Question 1 but "YES" to Question 2, see Scenario 2.



Talk with your healthcare provider and/or your school about when the child may return to school/child care.

^ Until you are **fully vaccinated**, you should continue to take COVID-19 precautions. If you have a condition or are taking medications that weaken your immune system, you may not be fully protected even if you are fully vaccinated. You should continue taking all **precautions** until your healthcare provider says you no longer need to do so. There are exceptions for who needs to get tested or quarantine after close contact with someone with COVID-19 (or after a known exposure to someone with COVID-19); see [here](#) for more details.

www.vdh.virginia.gov/content/uploads/sites/182/2020/08/Evaluating-Symptoms-in-a-Child.pdf



Scenarios for Evaluating a Child Based on COVID-19 Exposure

Child Has Been Exposed to COVID-19

Scenario 1

A negative test for COVID-19 does not change these recommendations.



The child has been close to someone with COVID-19 in the last 14 days

‘Close to someone with COVID-19’ means being within 6 feet of someone with COVID-19 for a total of 15 minutes or more over a 24-hour period, or having direct contact with secretions. For indoor K-12 school close contact definition, see [here](#).



If no symptoms throughout the entire 14-day* quarantine: On Day 15 child may return to school/child care.

If child has symptoms: Contact healthcare provider. Isolate at home for 10 days after the day symptoms start. Quarantine close contacts.*

If no symptoms at first but some develop: When symptoms start, consult healthcare provider, begin 10-day home isolation for sick child, and begin 14-day* quarantine for close contacts.

Must have no fever for at least 24 hours without fever-reducing medicine and feel better before returning to class after 10-day isolation.

*14-day quarantine recommended. (See the ‘Definition of Terms’ section for a reminder about what quarantine means.) Those who have had COVID-19 in the past three months or been fully vaccinated for COVID-19 are not required to quarantine as long as they do not have symptoms. Monitor for symptoms for 14 days and always follow COVID-19 prevention [recommendations](#).

Child Has Not Been Exposed to COVID-19

Scenario 2

The child has NOT been close to someone with COVID-19 in the last 14 days, but the child is sick

You already know why the child is sick, and it is not COVID-19

Fever

Stay home until fever is gone for 24 hours, without the use of fever-reducing medications.

No Fever

Child may return to school/child care as symptoms permit.

The child has been tested or evaluated for COVID-19

Negative

Stay home until fever is gone for 24 hours, without the use of fever-reducing medications.

Positive test or diagnosis

Isolate at home for 10 days after symptom onset (or date of positive test) and 24 hours fever-free. Quarantine close contacts.

You do not know why the child is sick, and the child has not been tested for COVID-19

Encourage evaluation by a healthcare provider and/or testing for COVID-19.

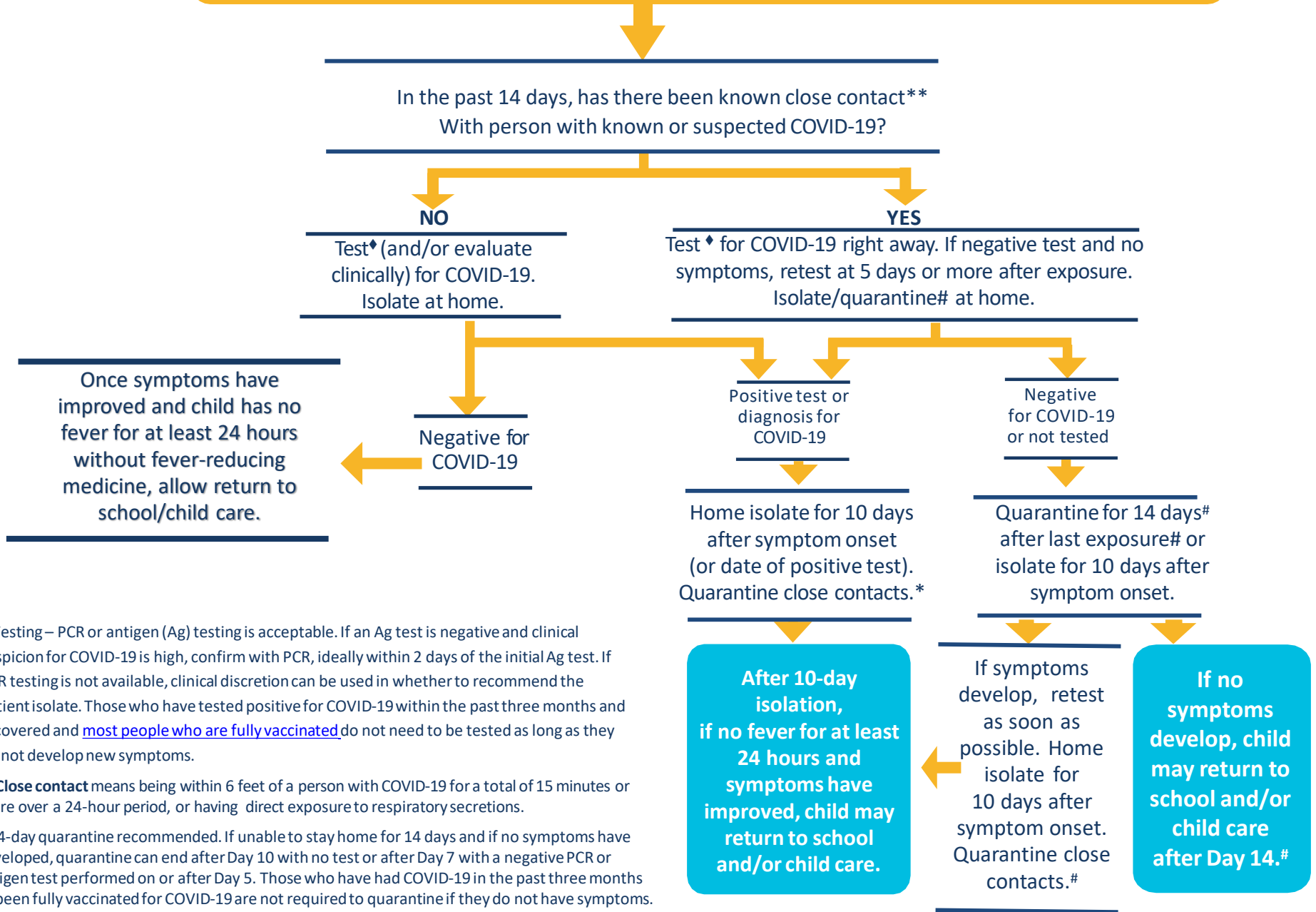
Isolate at home for 10 days after symptom onset and 24 hours fever-free. Quarantine close contacts.

Outbreaks may result in more stringent recommendations

See the ‘Definition of Terms’ section for the definition of close contact.



Clinical Evaluation for Children with COVID-19 Symptoms or Exposure www.cdc.gov/coronavirus/2019-ncov/hcp/pediatric-hcp.html



◆ Testing – PCR or antigen (Ag) testing is acceptable. If an Ag test is negative and clinical suspicion for COVID-19 is high, confirm with PCR, ideally within 2 days of the initial Ag test. If PCR testing is not available, clinical discretion can be used in whether to recommend the patient isolate. Those who have tested positive for COVID-19 within the past three months and recovered and [most people who are fully vaccinated](#) do not need to be tested as long as they do not develop new symptoms.

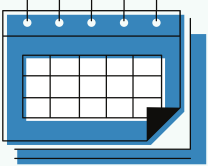
**Close contact means being within 6 feet of a person with COVID-19 for a total of 15 minutes or more over a 24-hour period, or having direct exposure to respiratory secretions.

14-day quarantine recommended. If unable to stay home for 14 days and if no symptoms have developed, quarantine can end after Day 10 with no test or after Day 7 with a negative PCR or antigen test performed on or after Day 5. Those who have had COVID-19 in the past three months or been fully vaccinated for COVID-19 are not required to quarantine if they do not have symptoms. Monitor for symptoms for 14 days and always follow COVID-19 prevention [recommendations](#).

For persons with confirmed or suspected COVID-19 to know when they are likely no longer contagious:



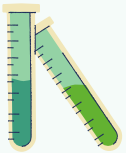
**Symptom-based
strategy**



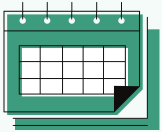
If you had COVID-19 symptoms and were directed to care for yourself at home, you can leave your "sick room" and home after these 3 things have happened:

- ✓ At least 10 days have passed since symptoms first appeared, **and**
- ✓ At least 24 hours with no fever without fever-reducing medication, **and**
- ✓ Other symptoms have improved.*

*Note that loss of taste or smell might persist for weeks or months and this should not delay the end of isolation



**Time-based
strategy**



If you tested positive for COVID-19 and never had any symptoms and were directed to care for yourself at home, you can leave your "sick room" and home if:

- ✓ At least 10 days have passed since the date of your first positive COVID-19 diagnostic test, **and**
- ✓ You continue to have no symptoms since the test.

Persons with COVID-19 who have [severe to critical illness](#) or who are [severely immunocompromised](#) might need to stay home longer than 10 days. These persons can consider using a test-based strategy to discontinue isolation, in consultation with an infectious disease expert.

- A longer time frame after recovery may be desired to minimize the chance of prolonged shedding of active virus for 1) healthcare personnel in close contact with vulnerable persons at high-risk for severe COVID-19 and 2) persons who have conditions that might weaken their immune system. Such persons should consult with their healthcare provider.
- Healthcare personnel should be excluded from work during isolation and then follow [Return to Work Practices and Work Restrictions](#) of universal source control and self-monitoring for symptoms.
- Based on CDC guidance for [Discontinuation of Isolation in Non-Healthcare Settings](#) aimed to prevent most instances of further spread.

If you had close contact with a person who has COVID-19 while they were contagious*, watch for symptoms and follow all recommendations (e.g., wear a mask, watch your distance, and wash your hands often) for 14 days after last exposure.

Close contact includes:

- Being within 6 feet of a person who has COVID-19 for a total of 15 minutes or more over a 24-hour period, or
- Having exposure to respiratory secretions (e.g., being coughed or sneezed on; sharing a drinking glass or utensils; kissing) from a person who has COVID-19, or
- Living with or providing care for a person who has COVID-19

Exception: In indoor K-12 settings, a student who is within 3 to 6 feet of an infected student is not considered a close contact as long as both students are wearing masks and the school has other [prevention strategies](#) in place.

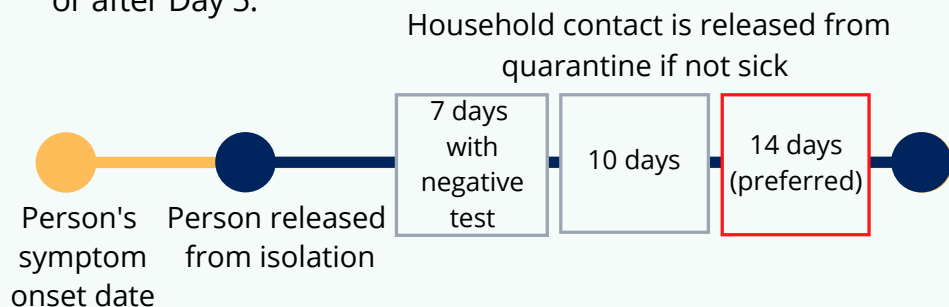
* A person with COVID-19 is considered to be contagious starting from 2 days before they became sick (or 2 days before test specimen collection if they never had symptoms) until they meet the criteria to discontinue isolation.

HOUSEHOLD CONTACTS

VDH recommends that you **quarantine (stay home)** while the infected person is home and for **14 days** after the person has been released from isolation (because exposure is considered ongoing within the house)**.

If you are not able to stay home for 14 additional days and do not have symptoms, you may leave home earlier:

- After 10 days without testing; or
- After 7 days with a negative PCR or antigen test performed on or after Day 5.

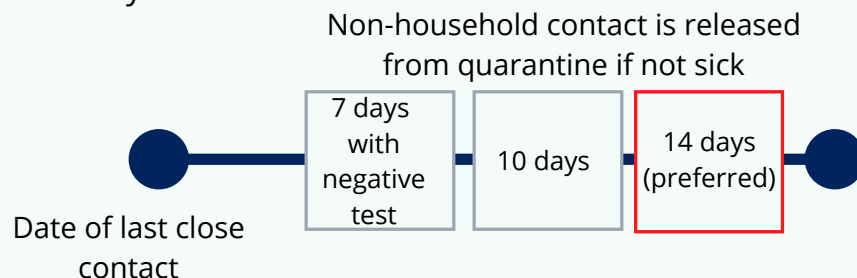


NON-HOUSEHOLD CONTACTS

VDH recommends that you **quarantine (stay home)** for **14 days** after the date of last close contact with the person infected with COVID-19.

If you are not able to stay home for 14 days and do not have symptoms, you may leave home earlier:

- After 10 days without testing; or
- After 7 days with a negative PCR or antigen test performed on or after Day 5.



** If you are able to have **complete separation** from the person in your house with COVID-19 (this means no contact, no time together in the same room, no sharing of any spaces, such as same bathroom or bedroom), then follow timeframe for non-household contact



**HEALTHCARE
PERSONNEL**

Asymptomatic healthcare personnel (HCP) with potential exposure to patients, visitors, or other HCP with COVID-19 may be [assessed for exposures and advised on work restrictions](#) for 14 days after their last exposure. Exposures include close contact when appropriate PPE is not used, especially for aerosol-generating procedures. If staffing shortages occur, it might not be possible to exclude exposed HCP from work; see [CDC strategies to mitigate HCP staffing shortages](#). **Asymptomatic HCP who are fully vaccinated for COVID-19 and who do not have an underlying immunocompromising condition do not need to stay home (quarantine) or be restricted from work after a workplace or community-associated exposure. HCP should continue to follow all [travel recommendations](#).**



**CRITICAL
INFRASTRUCTURE
WORKERS**

VDH recommends that personnel filling essential critical infrastructure roles (as defined in [CISA Framework](#)) **quarantine for 14 days** after their last exposure. If you are not able to stay home for 14 days and do not have symptoms, you may leave home earlier:

- After 10 days without testing; or
- After 7 days with a negative PCR or antigen test performed on or after Day 5.

Exposed critical infrastructure workers, except for education sector workers, may continue to work if they do not have any symptoms and additional precautions are taken to protect them and the community. Follow VDH recommendations for [critical infrastructure workers \(non-healthcare\) potentially exposed to COVID-19](#).



**WHO IS NOT
REQUIRED TO
QUARANTINE
AFTER
EXPOSURE**

People who:

- Have had COVID-19 within the past 3 months as long as they do not have new symptoms.
- Have been fully vaccinated for COVID-19 as long as they have no symptoms and are not inpatients or residents of a healthcare setting. Healthcare settings include hospitals and long-term care facilities (e.g., nursing homes, assisted living facilities).
 - Fully vaccinated means 2 weeks or more have passed since receipt of the second dose in a 2-dose series, or 2 weeks or more have passed since receipt of 1 dose of a single-dose vaccine.
 - If you have a condition or are taking medications that weaken your immune system, you may **not** be fully protected even if you are fully vaccinated. You should talk to your healthcare provider. Even after vaccination, you may need to continue taking all [precautions](#).

People who are not required to quarantine after exposure must still watch for symptoms of COVID-19 for 14 days. People who are not fully vaccinated should follow all other recommendations until fully vaccinated (mask, distance, avoid crowds and poorly ventilated areas, wash hands often).